



# **INFORMACIJA**

**O POSLOVANJU GOSPODARSKIH DRUŽB,  
SAMOSTOJNIH PODJETNIKOV IN ZADRUG  
V ZASAVSKI REGIJI V LETU 2016  
- POVZETEK**

Trbovlje, maj 2017

---

## Kazalo vsebine

1. UVOD.....	3
2. GOSPODARSKE DRUŽBE.....	6
2.1. OSNOVNI KAZALNIKI.....	7
2.2. REZULTATI POSLOVANJA .....	7
2.2.1. Rezultati poslovanja glede na velikost .....	8
2.2.2. Rezultati poslovanja glede na dejavnost.....	10
2.2.3. Rezultati poslovanja glede na občine.....	12
2.3. SREDSTVA IN OBVEZNOSTI DO VIROV .....	14
3. SAMOSTOJNI PODJETNIKI .....	16
3.1. OSNOVNI KAZALNIKI.....	16
3.2. REZULTATI POSLOVANJA .....	17
3.2.1. Rezultati poslovanja po številu zaposlenih, po dejavnostih in po občinah .....	17
3.3. SREDSTVA IN OBVEZNOSTI DO VIROV .....	20
4. ZADRUGE.....	21
4.1. REZULTATI POSLOVANJA .....	21
4.2. SREDSTVA IN OBVEZNOSTI DO VIROV SREDSTEV .....	21

## 1. UVOD

Podatke iz letnih poročil za leto 2016 je AJPEŠ predložilo **1.020 družb**, 34 več kakor za leto 2015 in **1.420 podjetnikov**, 87 manj kakor za leto 2015. Na manjše število predloženih letnih poročil podjetnikov je vplivalo povečano število podjetnikov, ki so obdavčeni na podlagi ugotovljenega dobička z upoštevanjem normiranih odhodkov, ki niso zavezani za predložitev letnega poročila. Teh je bilo v letu 2016 460 oziroma 24,2 % vseh registriranih podjetnikov v regiji, v letu 2015 pa 324 oziroma 17,5 %.

Po podatkih Poslovnega registra Slovenije se je v letu 2016 v Zasavski regiji **na novo registriralo 57 družb in 272 podjetnikov, izbrisalo pa se je 41 družb in 233 podjetnikov**<sup>1</sup>. V letu 2016 je bilo začetih **14 stečajnih postopkov družb**<sup>2</sup> (2 manj kakor v letu 2015) in **5 stečajnih postopkov podjetnikov** (1 manj kakor v letu 2015), 1 postopek poenostavljene prisilne poravnave družbe in 1 podjetnika. Zaradi stečaja pa je bilo v letu 2016 izbranih 14 družb<sup>3</sup> in 5 podjetnikov. Te družbe niso predložile letnih poročil za leto 2016, zato njihovih podatkov ni v informaciji.

**Družbe Zasavske regije, ki so predložile podatke za leto 2016, so močno izboljšale rezultate poslovanja glede na preteklo leto. V letu 2015 so te družbe izkazale 1.959 tisoč evrov neto čistega dobička, v letu 2016 pa so ga povečale kar na 32.099 tisoč evrov. Znesek čistega dobička se v primerjavi z letom poprej ni bistveno spremenil, medtem ko se je čista izguba zmanjšala kar za 30.238 tisoč evrov oziroma za 77 %.**

### Družbe Zasavske regije so v letu 2016:

- imele **6.723 zaposlenih**<sup>4</sup>, 227 več kakor v letu 2015. Povprečna mesečna plača na zaposlenega je znašala 1.479 evrov in je bila za 63 evrov večja kakor v letu 2015 ter za 57 evrov manjša kakor povprečna slovenska mesečna plača na zaposlenega;
- ustvarile **800.513 tisoč prihodkov**, 10 % več kakor v letu 2015 in **763.762 tisoč evrov odhodkov**, 6 % več kakor v letu 2015;
- **povečale prihodke na domačem trgu za 9 % in prihodke na tujem trgu za 8 %:**
  - čiste prihodke na tujem trgu je ustvarilo 274 družb, največji delež so prispevale družbe predelovalnih dejavnosti;
  - 110 družb je s prodajo na tujem trgu doseglo več prihodkov kakor s prodajo na domačem trgu, ustvarile so kar 93,5 % vseh prihodkov od prodaje na tujem trgu;

<sup>1</sup> V letu 2015 se je v Zasavski regiji na novo registriralo 44 družb in 304 podjetniki, izbrisalo pa 62 družb in 268 podjetnikov.

<sup>2</sup> Od 14 začetih stečajnih postopkov družb jih je bilo 5 v Zagorju ob Savi, 4 v Trbovljah 3 v Hrastniku in 2 v Litiji.

<sup>3</sup> Od tega 5 družb s sedežem v Trbovljah, po 4 v Litiji in Zagorju ob Savi ter 1 v Hrastniku.

<sup>4</sup> Povprečno število zaposlenih iz delovnih ur družbe je razmerje med številom delovnih ur v koledarskem (obračunskem) letu, za katerega so zaposleni prejeli plačo in nadomestilo plače, in med številom možnih delovnih ur za koledarsko (poslovno) leto.

- ustvarile **255.777 tisoč evrov neto dodane vrednosti**, 12 % več kakor v letu 2015. Neto dodana vrednost na zaposlenega je znašala 38.043 evrov in je bila za 9 % večja kakor v letu 2015;
- imele **36.752 tisoč evrov neto celotnega dobička (EBT<sup>5</sup>)**, šestkrat več, kot so ga te družbe ustvarile v letu 2015,
- izkazale **40.951 tisoč evrov čistega dobička**, 98 tisoč evrov manj kakor v letu 2015:
  - čisti dobiček je ugotovilo 666 družb, 65,3 % vseh zasavskih;
  - skoraj polovico čistega dobička, 49,7 %, je ustvarilo 116 družb s področja predelovalnih dejavnosti, ki so imele 48,2 % vseh zaposlenih v regiji;
- izkazale **8.852 tisoč evrov čiste izgube**, 77 % manj kakor v letu 2015:
  - čisto izgubo je ugotovilo 313 družb, 30,7 % vseh zasavskih;
  - čista izguba se je v primerjavi z letom 2015 zmanjšala kar za 30.238 tisoč evrov;
- ugotovile **neto čisti dobiček v znesku 32.099 tisoč evrov**. V letu 2015 so te družbe ustvarile le 1.959 tisoč evrov neto čistega dobička:
  - družbe s področja predelovalnih dejavnosti, ki so v največji meri vplivale na zelo slabe rezultate poslovanja Zasavske regije v letu 2015, so občutno izboljšale rezultate poslovanja, iz 11.389 tisoč evrov neto čiste izgube v letu 2015 na 19.991 tisoč evrov neto čistega dobička v letu 2016;
  - družbe s področja predelovalnih dejavnosti so ustvarile skoraj dve tretjini neto čistega dobička, 62,3 %, več kot desetino, 14,3 % oziroma 4.603 tisoč evrov pa so ga ustvarile le še družbe s področja informacijskih in komunikacijskih dejavnosti;
  - največ neto čistega dobička so ustvarile srednje družbe, 10.776 tisoč evrov, in velike družbe, 9.168 tisoč evrov. Neto čisti dobiček so ugotovile tudi majhne in mikro družbe, skupaj v znesku 12.154 tisoč evrov;
  - neto čisti dobiček so ugotovile družbe v vseh štirih zasavskih občinah, največ družbe iz Zagorja ob Savi, 9.744 tisoč evrov, kar je 82 % več kakor v letu 2015. Družbe s sedežem v Trbovljah, ki so v letu 2015 poslovale z neto čisto izgubo v znesku 20.881 tisoč evrov, so v letu 2016 ustvarile 7.312 tisoč evrov neto čistega dobička.

#### **Družbe Zasavske regije so ob koncu leta 2016:**

- imele **769.715 tisoč evrov sredstev oziroma obveznosti do virov sredstev**, 7 % več kakor ob koncu leta 2015;
- povečala dolgoročna sredstva za 2 % in kratkoročna sredstva za 13 %;
- imele **368.600 tisoč evrov kapitala**, 13 % več kakor ob koncu leta 2015;
- zmanjšale vrednost dolgoročnih obveznosti za 13 % in povečale vrednost kratkoročnih obveznosti za 12 %;
- izboljšale financiranje poslovanja, saj so z dolgoročnimi viri sredstev financirale 111 % dolgoročnih sredstev in zalog, v letu 2015 pa 109 %, ter se v večji meri naslonile na lastne vire sredstev.

<sup>5</sup> EBT je razlika med celotnimi prihodki in celotnimi odhodki.

Zasavski podjetniki, ki so predložili letna poročila za leto 2016, so izboljšali rezultate poslovanja glede na preteklo leto. Izkazali so neto podjetnikov dohodek v znesku 7.520 tisoč evrov, 15 % več kakor v letu 2015.

**Podjetniki Zasavske regije so po podatkih iz letnih poročil za leto 2016:**

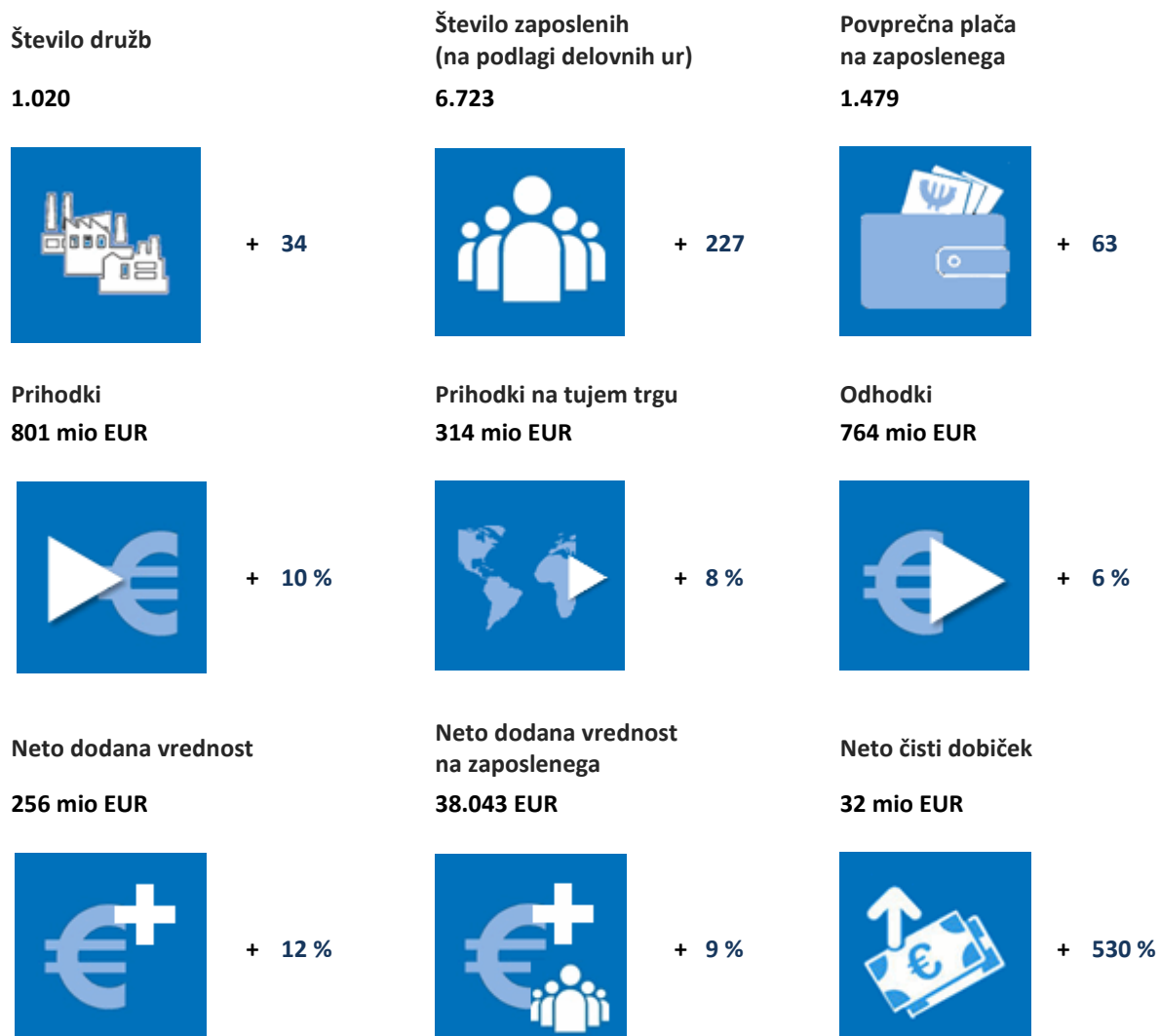
- imeli **838 zaposlenih**<sup>6</sup>, 6 % več kakor v letu 2015. Povprečna mesečna plača na zaposlenega pri zasavskih podjetnikih je znašala 939 evrov, 26 evrov več kakor v letu 2015 in 35 evrov manj kakor povprečna mesečna plača na zaposlenega pri vseh slovenskih podjetnikih;
- ustvarili **94.653 tisoč prihodkov**, 9 % več kakor v letu 2015 in **87.133 tisoč evrov odhodkov**, 8 % več kakor v letu 2015:
  - prihodki na domačem trgu so pomenili 94,3 % prihodkov od prodaje, prihodki na tujem trgu pa le 5,7 %;
- ustvarili **25.010 tisoč evrov neto dodane vrednosti**, 10 % več kakor v letu 2015. Neto dodana vrednost na nosilca dejavnosti skupaj z njegovimi zaposlenimi pa je znašala 11.077 evrov, 7 % več kakor v letu 2015;
- izkazali **8.457 tisoč evrov podjetnikovega dohodka**, 11 % več kakor v letu 2015:
  - podjetnikov dohodek je ugotovilo 1.188 podjetnikov, 83,7 % vseh zasavskih;
- izkazale **937 tisoč evrov negativnega poslovnega izida**, 13 % manj kakor v letu 2015:
  - negativni poslovni izid je ugotovilo 229 podjetnikov, 16,1 % vseh zasavskih;
- ugotovili **neto podjetnikov dohodek v znesku 7.520 tisoč evrov**, 15 % več kakor v letu 2015:
  - največ neto podjetnikovega dohodka so ustvarili podjetniki s področja gradbeništva, 20,4 %, s področja predelovalnih dejavnosti, 17,4 %, in s področja trgovine, vzdrževanja in popravil motornih vozil, 16,5 %;
  - podjetniki iz Litije so ustvarili 37,7 % neto podjetnikovega dohodka, podjetniki iz Zagorja ob Savi 29,5 %, podjetniki iz Trbovelj 21,74 % in podjetniki iz Hrastnika 11,1 %;
- imeli **54.251 tisoč evrov sredstev oziroma obveznosti do virov sredstev**, 6 % več kakor ob koncu leta 2015;
- imeli **27.702 tisoč evrov podjetnikovega kapitala**, 4 % več kakor ob koncu leta 2015;
- z dolgoročnimi viri sredstev v celoti financirali dolgoročna sredstva in zaloge.

<sup>6</sup> Podjetniki kot lastniki in nosilci dejavnosti niso vključeni v število zaposlenih. Povprečno število zaposlenih iz delovnih ur podjetnika je razmerje med številom delovnih ur v koledarskem (obračunskem) letu, za katere so zaposleni prejeli plačo in nadomestilo plače, in med številom delovnih ur za koledarsko (poslovno) leto.

## 2. GOSPODARSKE DRUŽBE

Kljub temu, da se je v letu 2015 Zasavska regija povečala za občino Litija, ostaja še vedno najmanjša med slovenskimi regijami, deleži, ki so jih zasavske družbe s svojimi rezultati prispevale k rezultatom vseh družb v Sloveniji, pa so malenkost večji kot pred spremembo. Zasavske družbe so v letu 2016 zaposlovale 1,5 % delavcev vseh družb, ustvarile 0,9 % vseh prihodkov, 1,3 % neto dodane vrednosti in 1,0 neto čistega dobička vseh slovenskih družb. V Zasavski regiji je bilo 1,6 % vseh družb, ki so predložile podatke iz letnih poročil za leto 2016, imele pa so le 0,9 % vseh sredstev.

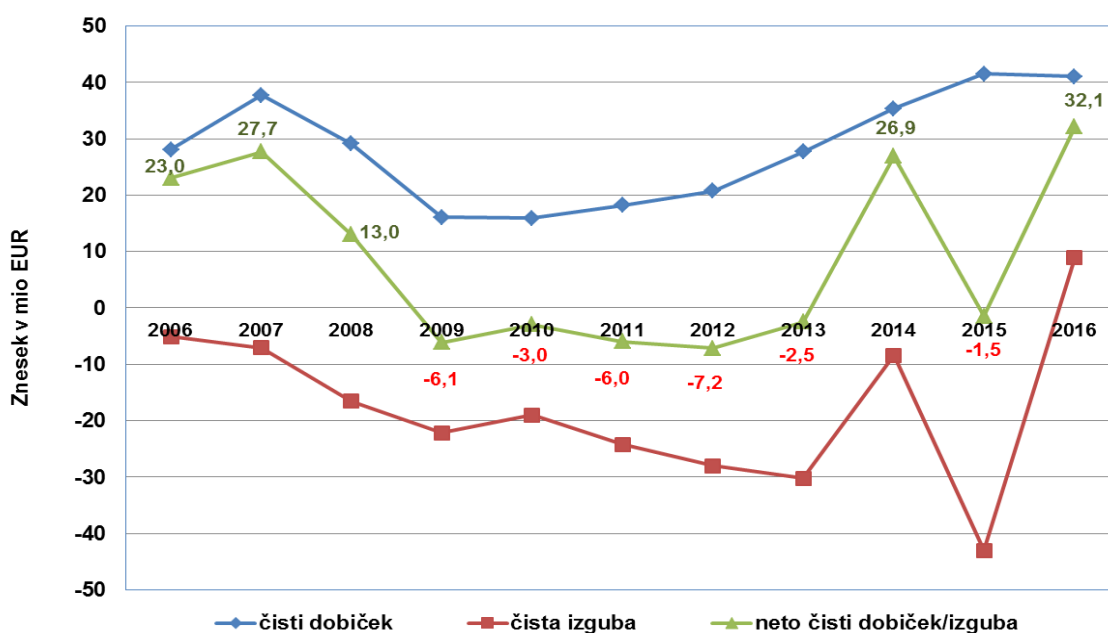
Zasavske družbe so v letu 2016 močno izboljšale svoje poslovanje, saj so v primerjavi z letom 2015 iz letnih poročil za leto 2016 povečale:



## 2.1. OSNOVNI KAZALNIKI

Podatki iz letnih poročil, ki so jih družbe iz Zasavske regije predložile za leto 2016, kažejo na ponovno izboljšanje rezultatov poslovanja. V letu 2014 so zasavske družbe po nekajletnem negativnem trendu poslovanja poslovale z neto čistim dobičkom v znesku 26.922 tisoč evrov, v letu 2015 pa ponovno izkazale neto čisto izgubo v višini 1.542 tisoč evrov. V letu 2016 so zasavske družbe izkazale neto čisti dobiček v znesku 32.099 tisoč evrov, kar je največ v zadnjih 10 letih. Družbe iz občine Litija, ki se je Zasavski regiji pridružila v letu 2015, so pripomogle k temu, da so rezultati poslovanja družb Zasavske regije boljši, kot smo jih predstavljali v prejšnjih informacijah, ko ta občina še ni bila del Zasavske regije<sup>7</sup>.

Višino čistega dobička, čiste izgube in neto čistega dobička oziroma neto čiste izgube zasavskih družb v letih od 2006 do 2016 prikazuje naslednji grafični prikaz:



## 2.2. REZULTATI POSLOVANJA

Zasavske družbe so v letu 2016 ustvarile 800.513 tisoč evrov prihodkov in ugotovile 763.762 tisoč evrov odhodkov. Leto 2016 so zaključile z **neto celotnim dobičkom (EBT) 36.752 tisoč evrov**, ki je bil občutno večji kakor v letu 2015, ko je znašal 5.833 tisoč evrov.

<sup>7</sup> Rezultati in kazalniki poslovanja so izračunani na podlagi podatkov iz letnih poročil na poenotenih obrazcih, ki so jih družbe predložile za posamezna leta in zaradi primerljivosti za daljše časovno obdobje vključujejo tudi podatke iz letnih poročil družb, ki so imele v posameznem letu sedež v občini Litija.

Zasavske družbe so imele v letu 2016 **43.185 tisoč evrov neto dobička iz poslovanja (EBIT)**<sup>8</sup>, 1.967 tisoč evrov neto dobička iz drugega poslovanja, iz finančnega delovanja pa so izkazale negativen rezultat v znesku 8.400 tisoč evrov.

**Denarni tok iz poslovanja (EBITDA)** je pri zasavskih družbah v letu 2016 znašal 90.871 tisoč evrov in je bil za 21 % večji kakor v letu 2015.

Družbe so ustvarile 40.951 tisoč evrov čistega dobička in 8.852 tisoč evrov čiste izgube. Čisti dobiček je bil v primerjavi z letom 2015 manjši za 98 tisoč evrov, čista izguba pa se je zmanjšala kar za 30.238 tisoč evrov.

**Zasavske družbe** so v letu 2016 ugotovile **32.099 tisoč evrov neto čistega dobička**, leto poprej pa so iste družbe ugotovile le 1.959 evrov neto čistega dobička. Neto čisti dobiček se je v letu 2016 glede na leto 2015 povečal za 30.140 tisoč evrov.

Pomembnejše postavke poslovnega izida družb iz letnih poročil za leto 2016 so prikazane v naslednji preglednici:

POSTAVKE POSLOVNEGA IZIDA	Znesek v tisoč EUR		Indeks	Delež v prihodkih	
	2016	2015*		$\frac{2016}{2015}$	2016
<b>Prihodki</b>	800.513	724.567	110	100,0%	100,0%
<b>Odhodki</b>	763.762	718.734	106	95,4%	99,2%
<b>Neto celotni dobiček</b>	36.752	5.833	630	4,6%	0,8%
<b>Čisti dobiček</b>	40.951	41.049	100	5,1%	5,7%
<b>Čista izguba</b>	8.852	39.090	23	1,1%	5,4%
<b>Neto čisti dobiček</b>	32.099	1.959	1639	4,0%	0,3%

Opomba: \*Podatki za leto 2015 iz letnih poročil za leto 2016

### 2.2.1. Rezultati poslovanja glede na velikost

Družbe se v skladu s 55. členom ZGD-1 razvrščajo v mikro, majhne, srednje in velike z uporabo meril (povprečno število delavcev v poslovnem letu, čistih prihodkov od prodaje in vrednost aktive) na bilančni presečni dan letne bilance stanja. Najmanj dve merili morata biti izpolnjeni, da se družba razvrsti v posamezni velikostni razred. Družbe se v skladu z merili iz 55. člena tega zakona **prerazvrstijo** v drug velikostni razred, če na podlagi podatkov zadnjih

<sup>8</sup> Neto dobiček iz poslovanja (EBIT) je dobiček iz poslovanja, zmanjšan za izgubo iz poslovanja.



dveh zaporednih poslovnih let na bilančni presečni dan letne bilance stanja obkraj presežejo ali nehajo presegati merila tega člena. Pragovi meril so bili za leto 2016 spremenjeni z Novelo ZGD-11.

Večina zasavskih družb, 94,9 %, je sodila med mikro družbe. Pri 968 mikro družbah je bilo zaposlenih največ delavcev (35,7 %), ustvarile pa so 29,0 % vseh čistih prihodkov od prodaje.

Med zasavskimi družbami so bile le še 3 velike družbe, ki so zaposlovale kar četrtno vseh delavcev zasavskih družb (25,7 %), ustvarile pa so skoraj četrtno vseh čistih prihodkov od prodaje (23,8 %) in skoraj polovico vseh čistih prihodkov od prodaje na tujem trgu (47,9 %).

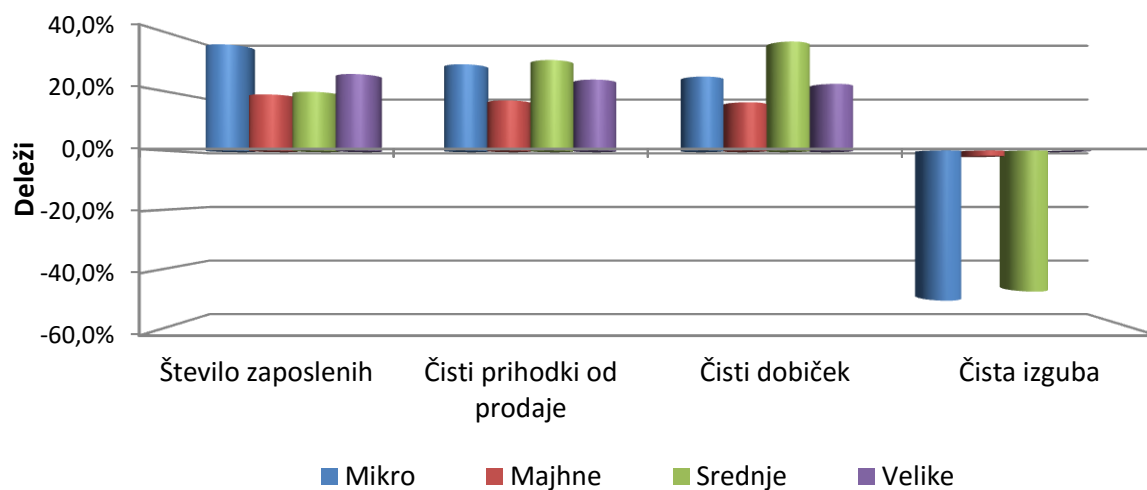
V zasavski regiji je bilo še 15 srednje velikih družb, ki so imele 19,8 % zaposlenih in so ustvarile 30,4 % čistih prihodkov od prodaje, ter 34 majhnih družb, ki so imele 18,9 % zaposlenih in so ustvarile najmanjši delež čistih prihodkov od prodaje (16,8 %).

**V letu 2016 so najboljše rezultate dosegle srednje in velike družbe (skupaj 18 družb), ki so ustvarile kar 19.944 tisoč evrov oziroma 62,1 % neto čistega dobička regije. Srednje družbe so ustvarile 10.776 tisoč evrov neto čistega dobička, velike družbe pa 9.168 tisoč evrov.** Med srednjimi in velikimi družbami je le ena srednje velika družba poslovala negativno, ostalih 17 družb pa je leto 2016 zaključilo s čistim dobičkom.

**Tudi majhne in mikro družbe so dosegle pozitiven poslovni izid. Majhne družbe so ustvarile 6.470 tisoč evrov neto čistega dobička, mikro družbe pa 5.684 tisoč evrov.** Med majhnimi družbami so le 3 družbe poslovale negativno, ostalih 31 pa je leto 2016 zaključilo s čistim dobičkom. Med mikro družbami je 618 družb ugotovilo čisti dobiček, 309 družb pa čisto izgubo.

Medtem ko se poslovanje mikro in majhnih družb v letu 2016 v primerjavi z letom poprej ni bistveno spremenilo, so srednje in velike družbe svoje poslovanje bistveno izboljšale. **K dobrim rezultatom poslovanja so tako v letu 2016 pomembno prispevale družbe iz vseh štirih velikostnih razredov, največ srednje družbe, ki so ustvarile 33,6 % neto čistega dobička, sledijo jim velike družbe z 28,6 %, majhne družbe z 20,2 % in mikro družbe s 17,7 % neto čistega dobička zasavske regije.** Med velike, srednje in majhne družbe se v zasavski regiji uvršča le 52 zasavskih družb, ki so zaposlovale 64,3 % vseh zaposlenih, ustvarile 71,9 % vseh prihodkov regije in kar 82,3 % neto čistega dobička.

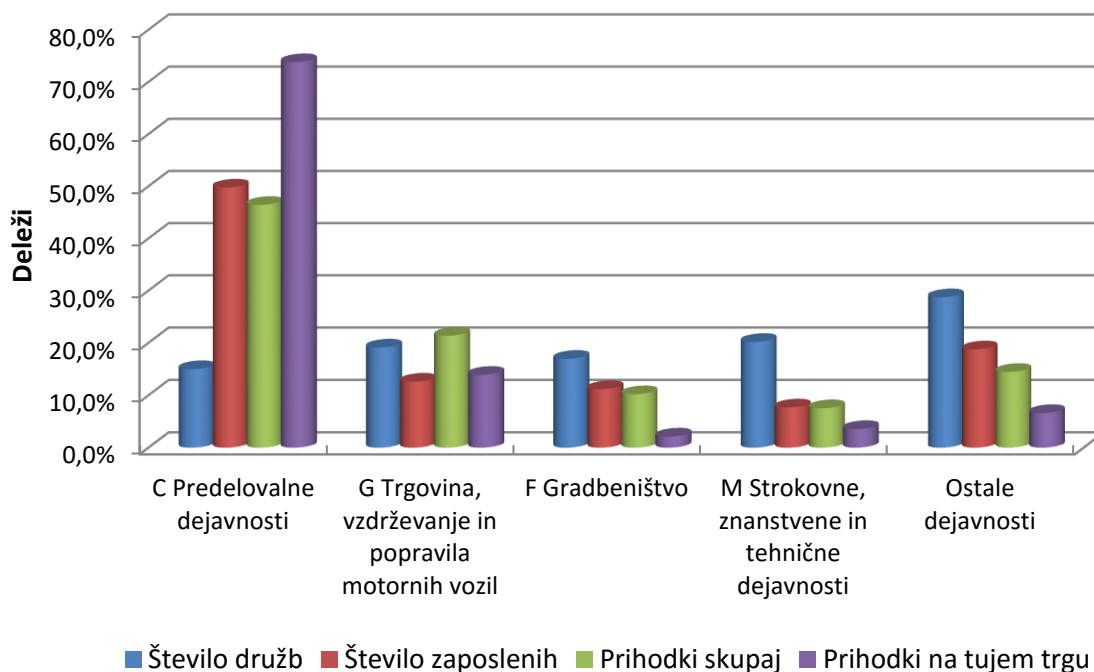
Pomembnejši podatki zasavskih družb glede na velikost v letu 2016 so razvidni iz naslednjega grafičnega prikaza:



### 2.2.2. Rezultati poslovanja glede na dejavnost

Družbe se razvrščajo po dejavnostih v skladu z Uredbo o standardni klasifikaciji dejavnosti.<sup>9</sup>

Struktura temeljnih podatkov o poslovanju zasavskih družb v letu 2016 po področjih dejavnosti je razvidna iz naslednjega grafičnega prikaza:



<sup>9</sup> Uradni list RS, št. 69/07 in 17/08.

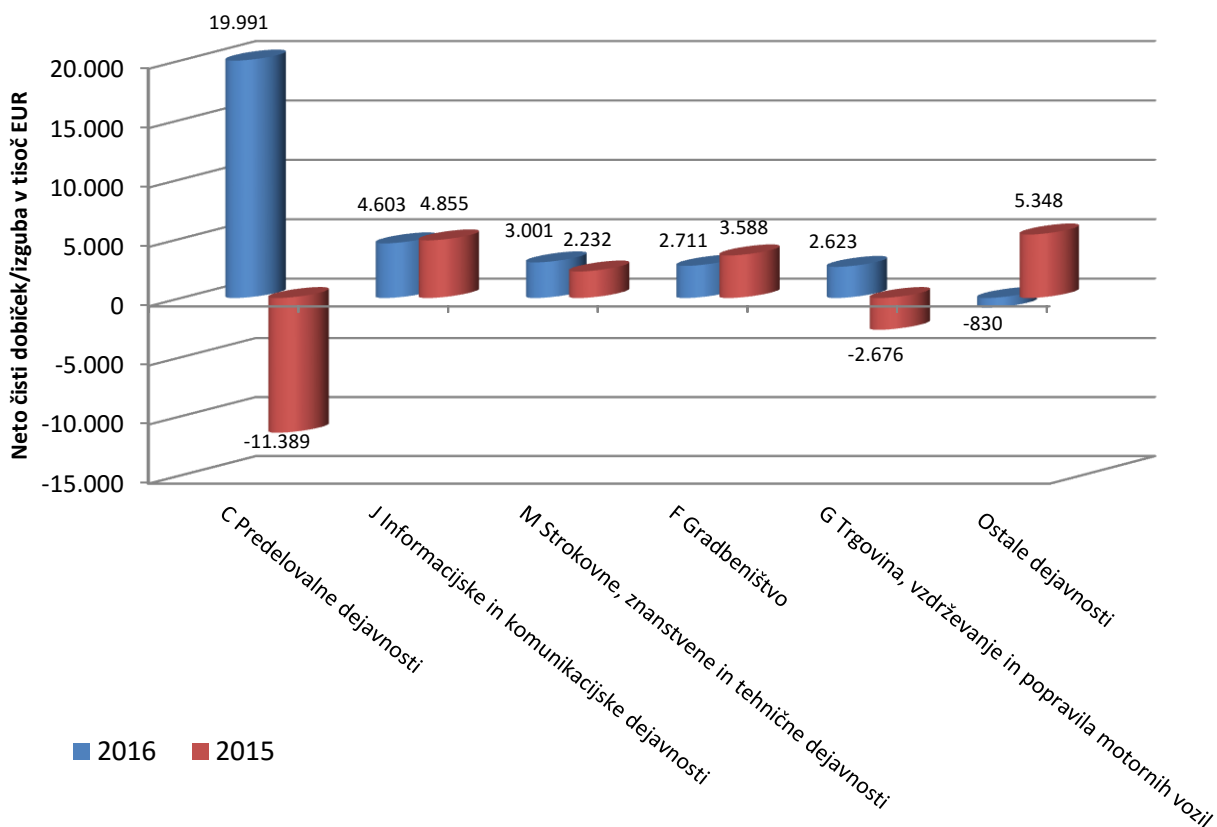
Tako kot v preteklih letih imajo v Zasavju še vedno najpomembnejši vpliv družbe s področja predelovalnih dejavnosti. V letu 2016 je bilo s tega področja 153 družb oziroma 15,0 % vseh zasavskih družb, ki so zaposlovale polovico, 49,8 %, vseh delavcev in ustvarile 46,4 % vseh prihodkov ter 73,8 % vseh čistih prihodkov od prodaje na tujem trgu. Drugo najpomembnejše področje je bilo področje trgovine, vzdrževanja in popravil motornih vozil, kjer je bilo 195 družb, ki so imele 12,6 % vseh zaposlenih in ustvarile 21,4 % vseh prihodkov. Na tretjem mestu po številu zaposlenih je bilo področje gradbeništva z 11,2 % vseh zaposlenih in 10,2 % vseh prihodkov zasavskih družb. Največ družb, 206 ali 20,2 %, je sodilo v področje strokovnih, znanstvenih tehničnih dejavnosti. Pri teh družbah je bilo 7,7 % vseh zaposlenih, ustvarile pa so 7,5 % vseh prihodkov.

**Področje predelovalnih dejavnosti je tako kot v preteklih letih tudi v letu 2016 najbolj vplivalo na rezultate poslovanja družb v Zasavski regiji.** Če so družbe s področja predelovalnih dejavnosti v letu 2015 ugotovile kar 11.389 evrov neto čiste izgube in tako v veliki meri vplivale na slabe rezultate poslovanja zasavskih družb, pa so svoje poslovanje v letu 2016 občutno izboljšale, saj so ugotovile kar 19.991 evrov oziroma skoraj dve tretjini neto čistega dobička zasavske regije.

Največ neto čistega dobička tega področja dejavnosti so ugotovile družbe iz oddelka proizvodnje nekovinskih mineralnih izdelkov, 8.214 tisoč evrov, in družbe iz oddelka proizvodnje električnih naprav, 4.908 tisoč evrov, kar pomeni skupaj dve tretjini neto čistega dobička področja predelovalnih dejavnosti.

Poleg družb s področja predelovalne dejavnosti so večje zneske neto čistega dobička ustvarile še družbe s **področja informacijskih in komunikacijskih dejavnosti**, 4.603 tisoč evrov, družbe s **področja strokovnih, znanstvenih in tehničnih dejavnosti**, 3.001 tisoč evrov, družbe s **področja gradbeništva**, 2.711 tisoč evrov in družbe s **področja trgovine, vzdrževanja in popravil motornih vozil**, 2.623 tisoč evrov. Slednje so rezultate poslovanja v primerjavi z letom 2015 močno izboljšale, saj so v letu 2015 ugotovile kar 2.676 tisoč evrov izgube.

Neto čisti dobiček in neto čista izguba po pomembnejših področjih dejavnosti sta za leti 2015 in 2016 razvidna iz naslednjega grafičnega prikaza:

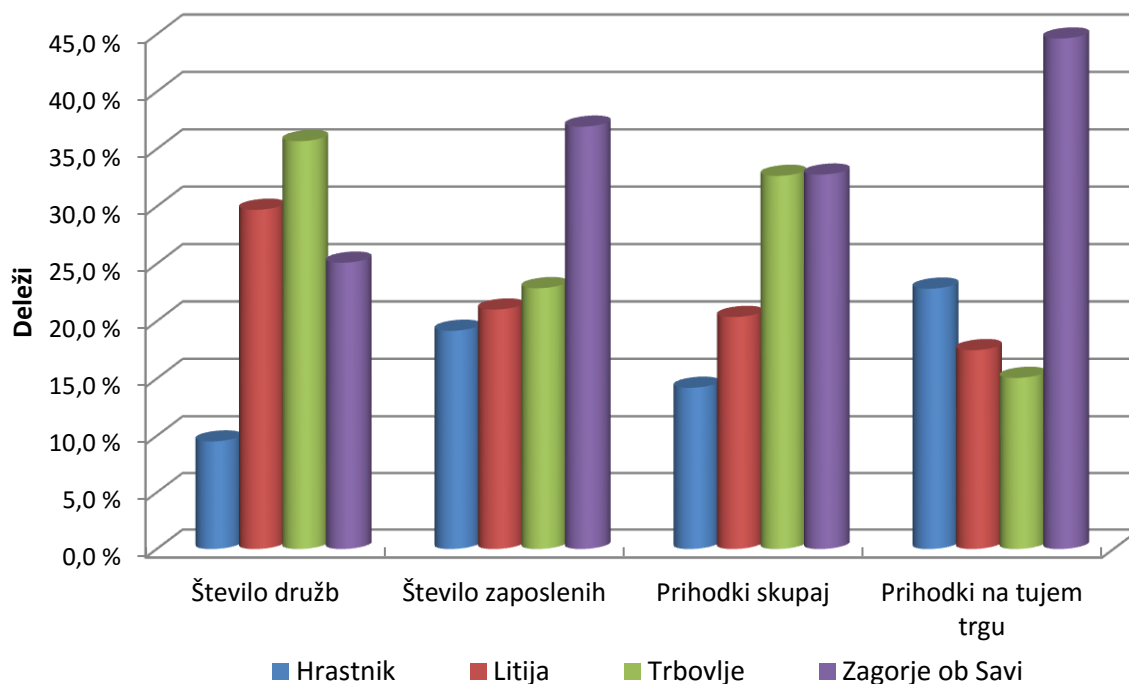


### 2.2.3. Rezultati poslovanja glede na občine

V zasavsko statistično regijo sodijo občine Hrastnik, Litija, Trbovlje in Zagorje ob Savi.<sup>10</sup>

Struktura temeljnih podatkov o poslovanju zasavskih družb v letu 2016 po občinah je razvidna iz naslednjega grafičnega prikaza:

<sup>10</sup> Uredba o standardni klasifikaciji teritorialnih enot (Uradni list RS, št. 9/2007). Od 1.1.2015 dalje se v skladu s spremembo Uredbe (ES) št. 1059/2013 uporablja spremenjena klasifikacija statističnih teritorialnih enot (NUTS), na podlagi katere je iz osrednjeslovenske statistične regije v zasavsko statistično regijo prešla tudi občina Litija.

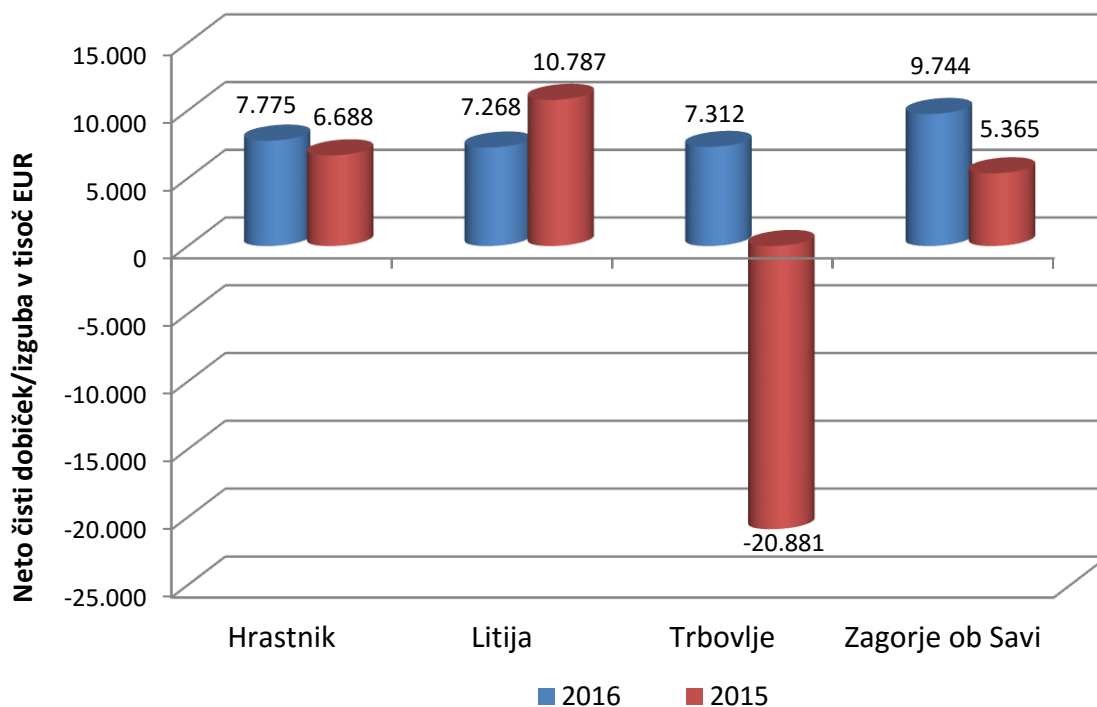


Največ zasavskih družb (364 oziroma 35,7 %), ki so predložile letno poročilo za leto 2016, je imelo sedež v občini Trbovlje. Te družbe so imele 22,9 % zaposlenih, ustvarile pa so 30,9 % čistih prihodkov od prodaje. Največ zaposlenih, 36,9 %, je imelo 256 družb s sedežem v občini Zagorje ob Savi. Te družbe so ustvarile 33,8 % vseh čistih prihodkov od prodaje in kar 44,6 % vseh čistih prihodkov od prodaje na tujem trgu. V občini Litija so bile 303 družbe z 21,0 % vseh zaposlenih, ki so ustvarili 20,7 % čistih prihodkov od prodaje. 97 družb iz občine Hrastnik je imelo 19,2 % vseh zaposlenih in ustvarilo 14,6 % čistih prihodkov od prodaje.

**V letu 2016 so družbe iz vseh štirih zasavskih občin ugotovile neto čisti dobiček.** Največ neto čistega dobička so ustvarile družbe iz občine Zagorja, 9.744 tisoč evrov oziroma 30,4 % v regiji, kar je 82 % več kakor v letu 2015. Sledijo družbe iz občine Hrastnik s 24,2 % oziroma 7.775 tisoč evri neto čistega dobička, 16 % več, kot so ga imele v letu 2015.

Družbe iz občine Trbovlje so v letu 2016 ustvarile 7.312 tisoč evrov neto čistega dobička in tako močno izboljšale rezultate poslovanja iz leta 2015, ko so zabeležile neto čisto izgubo v višini 20.881 tisoč evrov. Družbe iz občine Litija so ugotovile neto čisti dobiček v znesku 7.268 tisoč evrov, vendar pa je bil za 33 % manjši kakor v letu 2015.

Neto čisti dobiček oziroma neto čista izguba po občinah sta za leti 2016 in 2015 razvidna iz naslednjega grafičnega prikaza:



Neto dodana vrednost je bila v letu 2016 ugotovljena v vseh štirih občinah, največ, 37,1 %, so jo ugotovile družbe iz Zagorja ob Savi, sledijo družbe iz Trbovelj s 26,1 % celotne zasavske nato dodane vrednosti. Slednje so neto dodano vrednost v primerjavi s predhodnim letom tudi najbolj povečale, za 20 %. Družbe iz Hrastnika so ugotovile 18,6 % neto dodane vrednosti, družbe iz Litije pa 18,2 %.

Najvišjo povprečno mesečno plačo na zaposlenega v Zasavski regiji so imele družbe v občini Zagorje ob Savi, znašala je 1.630 evrov, najnižjo pa družbe iz občine Litija, znašala je 1.239 evrov. Povprečna mesečna plača na zaposlenega pri trboveljskih družbah je znašala 1.532 evrov, pri hrastniških družbah pa 1.389 evrov.

### 2.3. SREDSTVA IN OBVEZNOSTI DO VIROV

Zasavske družbe so na dan 31.12.2016 izkazale **769.715 tisoč evrov sredstev oziroma obveznosti do virov sredstev**, 7 % več kakor na dan 31.12.2015.

Družbe Zasavske regije so na dan 31.12.2016 izkazale 49,1 % dolgoročnih sredstev, 49,3 % kratkoročnih sredstev in 1,6 % kratkoročnih aktivnih časovnih razmejitev. Delež dolgoročnih sredstev se je zmanjšal, delež kratkoročnih sredstev pa povečal.

Struktura obveznosti do virov sredstev se je ob koncu leta 2016 v primerjavi z letom poprej nekoliko spremenila. Deleža kapitala in kratkoročnih sredstev sta se povečala, delež dolgoročnih obveznosti pa se je zmanjšal. Na dan 31.12.2015 je bilo med obveznostmi do virov sredstev 47,9 % kapitala, 31,1 % kratkoročnih obveznosti, 14,3 % dolgoročnih obveznosti ter 6,7 % rezervacij in pasivnih časovnih razmejitev.

Zasavske družbe so imele ob koncu leta 2016 **368.600 tisoč evrov kapitala**, 13 % več kakor ob koncu leta 2015. Struktura kapitala se je nekoliko spremenila, in sicer se je zmanjšal predvsem delež kapitalskih rezerv (od 36,9 % na 24,0 %), povečal pa del kapitala, ki je bil odvisen od rezultatov poslovanja družb v letu 2016 in v preteklih letih (od 21,3 % na 37,1 %).

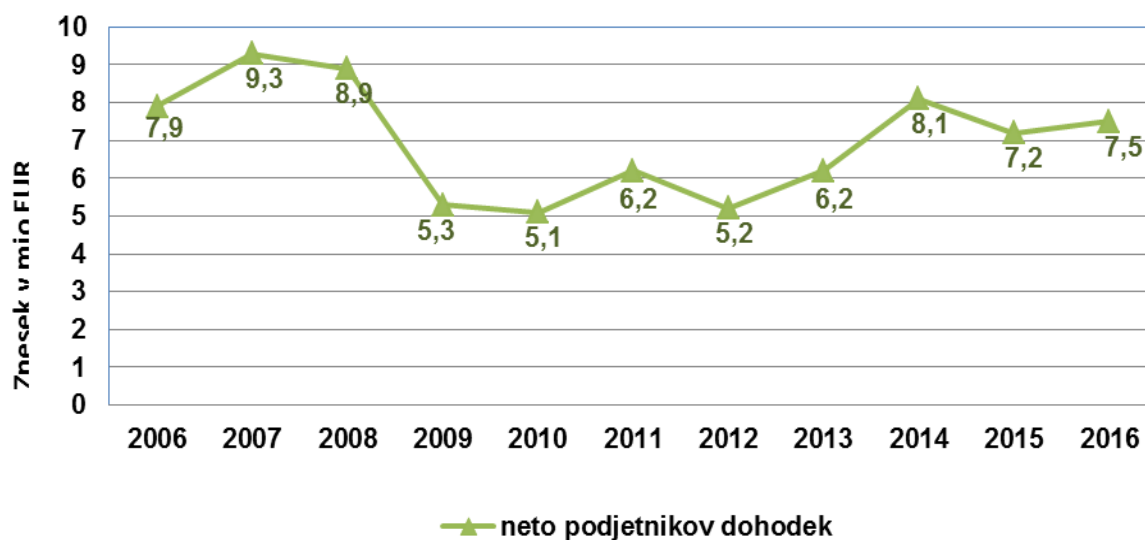
### 3. SAMOSTOJNI PODJETNIKI

Po priključitvi občine Litija k Zasavski regiji so deleži, ki jih zasavski podjetniki s svojimi rezultati prispevajo k rezultatom vseh podjetnikov v Sloveniji, nekoliko večji kot pred spremembo. V Zasavski regiji je bilo 2,4 % vseh podjetnikov, ki so predložili letna poročila za leto 2016, zaposlovali so 2,0 % vseh delavcev. Zasavski podjetniki so ustvarili 2,0 % vseh prihodkov, 1,9 % neto dodane vrednosti in 2,1 % neto podjetnikovega dohodka vseh podjetnikov v Sloveniji.

#### 3.1. OSNOVNI KAZALNIKI

Zasavski podjetniki že vrsto let izkazujejo pozitiven poslovni izid – neto podjetnikov dohodek.<sup>11</sup> Podjetniki iz občine Litija, ki se je Zasavski regiji pridružila v letu 2015, so zneske neto podjetnikovega dohodka Zasavske regije v zadnjih dveh letih še nekoliko povečali. Letno poročilo za leto 2016 je predložilo 1.420 podjetnikov, 87 manj kot za leto 2015, vendar je bil kljub temu njihov neto podjetnikov dohodek za 4 % večji, kot so ga v letu 2015 ugotovili podjetniki, ki so predložili letno poročilo za leto 2015.

Višino neto podjetnikovega dohodka zasavskih podjetnikov v letih od 2006 do 2016 prikazuje naslednji grafični prikaz:



<sup>11</sup> Podatki so prikazani na podlagi podatkov iz letnih poročil na poenotenih obrazcih, ki so jih podjetniki predložili za posamezna leta.



### 3.2. REZULTATI POSLOVANJA

Zasavski podjetniki so v letu 2016 izboljšali rezultate poslovanja. Ustvarili so 94.653 tisoč evrov prihodkov in ugotovili 87.133 tisoč evrov odhodkov. Leto 2016 so zaključili z neto podjetnikovim dohodkom<sup>12</sup>, ki je znašal 7.520 tisoč evrov in je bil za 15 % večji, kot so ga ti podjetniki ugotovili v letu 2015. Večino neto podjetnikovega dohodka, 7.298 tisoč evrov, so podjetniki ustvarili iz poslovanja, 589 tisoč evrov pa iz drugega delovanja.

Podjetniki so ustvarili 8.457 tisoč evrov podjetnikovega dohodka in 937 tisoč evrov negativnega poslovnega izida. Podjetnikov dohodek se je v primerjavi z letom 2015 povečal za 11 %, negativni poslovni izid pa se je zmanjšal za 13 %.

Pomembnejše postavke poslovnega izida podjetnikov so prikazane v naslednji preglednici:

POSTAVKE POSLOVNEGA IZIDA	Znesek v tisoč EUR		Indeks $\frac{2016}{2015}$	Delež v prihodkih	
	2016	2015		2016	2015
Prihodki	94.653	86.914	109	100,0%	100,0%
Odhodki	87.133	80.363	108	92,1%	92,5%
Podjetnikov dohodek	8.457	7.634	111	8,9%	8,8%
Negativni poslovni izid	937	1.082	87	1,0%	1,2%
Neto podjetnikov dohodek	7.520	6.551	115	7,9%	7,5%

#### 3.2.1. Rezultati poslovanja po številu zaposlenih, po dejavnostih in po občinah

Največ zasavskih podjetnikov, 1.232 ali 86,8 %, je razvrščenih v skupino, ki ima od 0 do 1 zaposlenega. Ti so skupaj ustvarili več kakor polovico, 55,0 %, vseh čistih prihodkov od prodaje in kar 73,1 % celotnega neto podjetnikovega dohodka. Med temi podjetniki je bilo kar **947 podjetnikov, ki niso imeli nobenega zaposlenega**<sup>13</sup>.

V skupini podjetnikov, ki so zaposlovali od 2 do 9 delavcev, je bilo sicer le 12,8 % podjetnikov, imeli pa so 67,6 % vseh zaposlenih. Ti podjetniki so ustvarili 41,0 % vseh čistih prihodkov od prodaje in 25,6 % celotnega neto podjetnikovega dohodka.

<sup>12</sup> Neto podjetnikov dohodek je razlika med prihodki in odhodki oziroma podjetnikov dohodek zmanjšan za negativni poslovni izid.

<sup>13</sup> Podjetniki kot lastniki in nosilci dejavnosti niso vključeni v število zaposlenih.

Pomembnejši podatki podjetnikov po posameznih skupinah so razvidni iz naslednje preglednice:

SKUPINE (zneski v tisoč EUR)	PODJETNIKI		ZAPOSLENI		ČISTI PRIHODKI OD PRODAJE		NETO PODJETNIKOV DOHODEK		VREDNOST SREDSTEV NA DAN 31.12.2016	
	število	delež	število	delež	znesek	delež	znesek	delež	znesek	delež
1. od 0 do 1 zaposleni	1.232	86,8%	197	23,5%	51.284	55,0%	5.499	73,1%	30.770	56,7%
2. od 2 do 9 zaposlenih	182	12,8%	566	67,6%	38.236	41,0%	1.926	25,6%	21.719	40,0%
3. od 10 do 49 zaposlenih	6	0,4%	75	8,9%	3.647	3,9%	95	1,3%	1.762	3,2%
<b>SKUPAJ</b>	<b>1.420</b>	<b>100,0%</b>	<b>838</b>	<b>100,0%</b>	<b>93.168</b>	<b>100,0%</b>	<b>7.520</b>	<b>100,0%</b>	<b>54.251</b>	<b>100,0%</b>

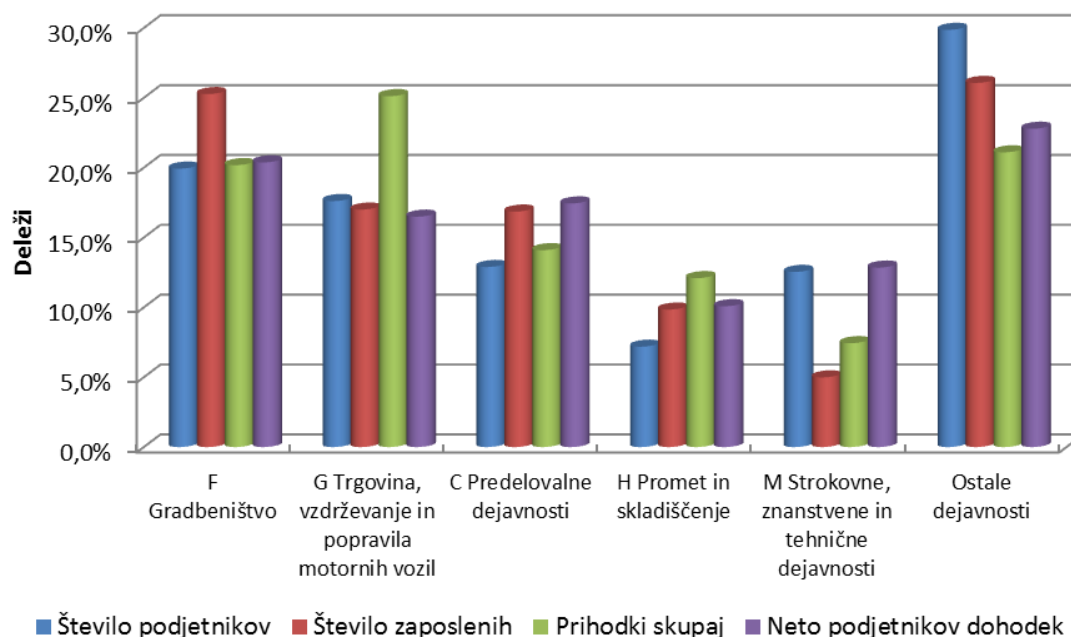
\* Število zaposlenih, ki ga podjetniki izkazujejo na 2 decimalni mesti, je v tej tabeli zaokroženo na celo število.

Podjetniki se razvrščajo po dejavnostih v skladu z Uredbo o standardni klasifikaciji dejavnosti.<sup>14</sup> Največ zasavskih podjetnikov, 283 oziroma 19,9 % vseh, je bilo s področja gradbeništva. Pri teh podjetnikih je bilo tudi največ zaposlenih, 25,3 %, ustvarili pa so 20,2 % vseh prihodkov in največ neto podjetnikovega dohodka, 20,4 %. Največ prihodkov, 25,1 %, je ustvarilo 250 podjetnikov s področja trgovine, vzdrževanja in popravil motornih vozil, ki so imeli 17,0 % vseh zaposlenih, ugotovili pa so 16,5 % neto podjetnikovega dohodka. Podjetniki s področja predelovalnih dejavnosti so ustvarili 14,1 % vseh prihodkov in 17,4 % neto podjetnikovega dohodka, imeli pa so 16,9 % vseh zaposlenih.

Več kot desetino neto podjetnikovega dohodka Zasavske regije so ugotovili še podjetniki s področja strokovnih, znanstvenih in tehničnih dejavnosti, 12,8 %, in s področja prometa in skladiščenja, 10,1 %. Pri podjetnikih z navedenih področij se je neto podjetnikov dohodek najbolj povečal na področju gradbeništva, za 47 %, in področju trgovine, vzdrževanja in popravil motornih vozil, za 17 %.

Struktura temeljnih podatkov zasavskih podjetnikov v letu 2016 po področjih dejavnosti je razvidna iz naslednjega grafičnega prikaza:

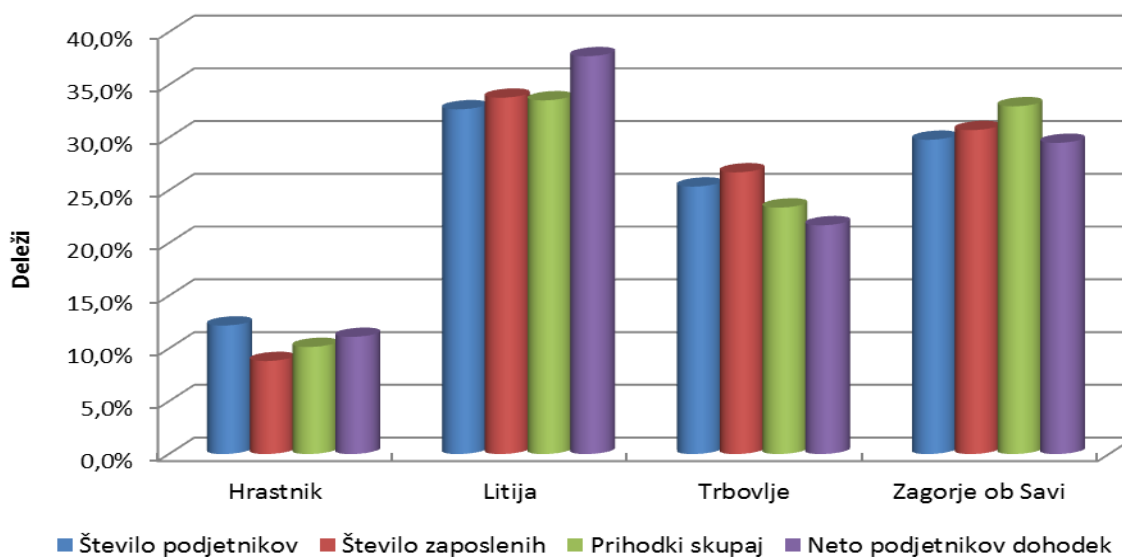
<sup>14</sup> Uradni list RS, št. 69/07 in 17/08.



S spremembo klasifikacije statističnih teritorialnih enot v letu 2015, ko se je zasavski statistični regiji priključila tudi občina Litija, se je število podjetnikov v Zasavski regiji povečalo skoraj za tretjino.<sup>15</sup> Največ zasavskih podjetnikov, ki so predložili letna poročila za leto 2016, je imelo sedež v občini Litija, 464 ali 32,7 % vseh v Zasavju. Imeli so tudi največ zaposlenih, 33,8 % in ustvarili največ, 33,5 % vseh prihodkov. 423 podjetnikov iz občine Zagorje ob Savi je imelo 30,7 % vseh zaposlenih, ustvarili so 33,0 % vseh prihodkov. Občina Trbovlje je imela 360 podjetnikov z 26,7 % zaposlenih, dosegli so 23,4 % vseh prihodkov zasavskih podjetnikov. Iz občine Hrastnik je bilo 173 podjetnikov, ki so z 8,8 % zaposlenimi ustvarili 10,2 % vseh prihodkov.

Struktura pomembnejših podatkov o poslovanju podjetnikov v letu 2016 po občinah je razvidna iz naslednjega grafičnega prikaza:

<sup>15</sup> Uredba o standardni klasifikaciji teritorialnih enot (Uradni list RS, št. 9/07). Od 1.1.2015 dalje se v skladu s spremembo Uredbe (ES) št. 1059/2013 uporablja spremenjena klasifikacija statističnih teritorialnih enot (NUTS), na podlagi katere je iz osrednjeslovenske statistične regije v zasavsko statistično regijo prešla tudi občina Litija.



Največ neto podjetnikovega dohodka, 37,7 %, so ustvarili podjetniki iz občine Litija, 29,5 % podjetniki iz občine Zagorje ob Savi, 21,7 % podjetniki iz občine Trbovlje, 11,1 % pa podjetniki iz občine Hrastnik. Neto podjetnikov dohodek se je v primerjavi z letom 2015 povečal v vseh štirih občinah, najbolj v občini Litija, za 36 %, in v občini Hrastnik, za 10 %.

Tudi neto dodano vrednost so ugotovili podjetniki iz vseh štirih občin, največ v občini Litija, 36,7 %, in Zagorje ob Savi, 31,7 %. V primerjavi z letom 2015 se je najbolj povečala pri podjetnikih iz Litije, za 15 %.

### 3.3. SREDSTVA IN OBVEZNOSTI DO VIROV

Podjetniki Zasavske regije so na dan 31.12.2016 izkazali **54.251 tisoč evrov sredstev oziroma obveznosti do virov sredstev**, 6 % več kakor ob koncu leta 2015.

Med sredstvi je bilo 50,4 % **dolgoročnih sredstev**, 48,6 % **kratkoročnih sredstev**, in 1,0 % **kratkoročnih aktivnih časovnih razmejitev**.

Med **obveznostmi do virov sredstev** je bilo 51,1 % **podjetnikovega kapitala**, 34,9 % **kratkoročnih obveznosti**, 11,8 % **dolgoročnih obveznosti** ter 2,2 % **rezervacij in pasivnih časovnih razmejitev**.

## 4. ZADRUGE

### 4.1. REZULTATI POSLOVANJA

V Zasavski regiji deluje le 8 zadrug, 2,0 % vseh slovenskih. Zasavske zadruge so imele v letu 2016 **19.869 tisoč evrov prihodkov** in **19.810 tisoč evrov odhodkov**. Prihodki in odhodki so se v primerjavi z letom 2015 povečali za 1 %. V zasavskih zadrugah je bilo 120 zaposlenih, 2 manj kakor v letu 2015. 6 zadrug je po velikosti sodilo med mikro zadruge, 1 med majhne in 1 med srednje zadruge.

Zasavske zadruge so v letu 2016 ugotovile **58 tisoč evrov neto čistega dobička**, 4 % manj kakor v letu 2015 in **2.533 tisoč evrov neto dodane vrednosti**, 3 % več kakor v letu 2015. Slovenske zadruge so v letu 2016 ugotovile neto čisto izgubo v znesku 405 tisoč evrov.

3 zadruge so imele svoj sedež v občini Litija, 3 v občini Trbovlje in 2 v občini Zagorje ob Savi. V zadrugah s sedežem v Litiji je bilo 87 zaposlenih, ki so ustvarili 14.651 tisoč evrov prihodkov in 45 tisoč evrov neto čistega dobička. Zadrugi iz Zagorja ob Savi sta imeli 32 zaposlenih, ustvarili sta 5.205 tisoč evrov prihodkov in 15 tisoč evrov neto čistega dobička.

### 4.2. SREDSTVA IN OBVEZNOSTI DO VIROV SREDSTEV

Zasavske zadruge so na dan 31.12.2016 imele **8.557 tisoč evrov sredstev oziroma obveznosti do virov sredstev**, 3 % več kakor v letu 2015.

Med sredstvi je bilo 57,5 % dolgoročnih sredstev in 42,4 % kratkoročnih sredstev, med obveznostmi do virov sredstev pa je bilo 65,5 % kapitala, 30,4 % kratkoročnih obveznosti, 1,1 % dolgoročnih obveznosti in 3,0 % rezervacij in pasivnih časovnih razmejitev. Kapital je na dan 31.12.2016 znašal 5.607 tisoč evrov in je bila za 1 % večji kakor ob koncu leta 2015. Največ kapitala je bilo zadružnega, 3.072 tisoč evrov ali 54,8 %, od tega je bilo 2.920 tisoč evrov nerazdeljivega kapitala, preostali del pa so pomenili deleži članov zadruge.

Agencija Republike Slovenije  
za javnopravne evidence in storitve  
Izpostava Trbovlje

**Informacija o poslovanju gospodarskih družb, samostojnih  
podjetnikov In zadrug v Zasavski regiji v letu 2016 - povzetek**